

そよ風



【特集】

上部消化管内視鏡検査について

消化器内科部長 ^{もうり}毛利 ^{りつお}律生

【TOPICS】

表紙のあの人

「早口ことば」で脳の活性化！

令和5年度 出前講座 12月

新規採用/退任医師

イマの庄原日赤

特集

上部消化管内視鏡検査について



消化器内科部長
もうり りつお
毛利 律生

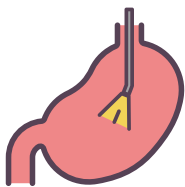
胃がんは、胃粘膜の細胞がさまざまな原因で生じた遺伝子のきず『変異』によってがん細胞となり、無秩序に増えていくことにより発生します。がんが大きくなるに従い、徐々に粘膜下層→固有筋層→漿膜へと外側に深く広がっていきます。胃がんは早期の段階では自覚症状がほとんどなく、かなり進行しても症状がない場合もあります。代表的な症状は、上腹部の痛み・不快感・違和感、胸やけ、吐き気、食欲不振などです。また、がんから出血することによって、貧血が起こることや、黒い便が出ることもあります。なお、食事につかえる、体重が減るといった症状がある場合は、進行胃がんの可能性もあります。

がん予防重点健康教育及びがん検診実施のための指針（平成28年2月4日一部改正）において、胃がん検診に従来の胃透視に加えて胃内視鏡検査も可能となりました。早期に発見することができれば、内視鏡治療で治癒できます。定期的な内視鏡検査を受けましょう。



Q1. 内視鏡検査前日は晩ご飯を食べて大丈夫ですか？

- A.1** 前日はいつも通り晩ご飯を食べても大丈夫です。
前日夜9時までに食べて、それ以降は食事を取らないようにしましょう。



Q2. なぜ遅くに食べてはいけないのですか？

- A.2** 消化されずに残った食べ物で、胃の粘膜が覆われて観察ができなくなるからです。また検査の際に逆流すると、誤嚥する危険性があります。

Q3. 水分も摂ってはいけませんか？

- A.3** 脱水にならないように水分は飲んでもらって大丈夫です。
ただし色の付いたコーヒー、ジュース、ミルクなどは避けましょう。
なお、水分補給は検査2時間前まで可能です。



Q4. 検査前日にアルコール摂取は可能ですか？

- A.4** アルコールで粘膜が荒れてしまう恐れがあり、検査結果が正確なものではなくなるため、検査前日の飲酒はお控えください。

Q5. 検査後はすぐにご飯が食べられますか？

- A.5** 口からの内視鏡検査の場合、のどに局所麻酔を行っているため、大変むせやすくなっています。検査後1時間経って、少量の水を飲んで問題がないことを確認してから飲食してください。



Q6. 検査後にアルコールを接種しても大丈夫ですか？

- A.6** 観察のみで終わった場合、検査当日のアルコール摂取に問題はありません。生検と呼ばれる組織検査を行った場合は出血などの恐れがあるため、アルコールの摂取はお控えください。なお、検査翌日からはアルコール摂取は問題ありません。



表紙の“あの人”



中央材料室
おんじ せいこ
陰地 聖子

私は、中央材料室で勤務しています。中央材料室では院内の医療器材の洗浄や滅菌作業を担当しています。病棟や外来、手術室など全部署で使用した医療器材を回収し洗浄・乾燥・点検・組立・包装・滅菌工程を経て、再び各部署へ供給しています。滅菌とは、全ての細菌を死滅させることです。処置や手術で使用する器械や材料は、感染を防止するために、滅菌されたものでなければなりません。丁寧かつ慎重に器材を取り扱い、洗浄・滅菌作業を確実にを行い、患者様に安全な滅菌物を提供できるよう業務にあたっています。



作業風景

中央材料室スタッフは直接患者様にお会いすることはないのですが、患者様に使われる安全で安心な医療器材を提供するために日々取り組んでおります。

おうちで簡単リハビリ体操！

「早口ことば」で脳の活性化！



子どもの頃に遊んだことがある「早口ことば」ですが、実は脳の活性化に繋がるということをご存じでしょうか。ことばを正確に、素早く言うためには、短時間に文字を認識し、音声に変換して、発語に関わる筋に運動の指令を出すなど、脳の高度な働きが必要です。さらに、声を出すことで肺活量上がる、舌や顔の筋肉を使うことで、唾液も出やすくなり、滑舌や飲み込みが良くなるなど効果は多岐にわたります。また、家族や友人と一緒に挑戦することで、コミュニケーションの場にもなります。ぜひ、皆さんでチャレンジしてみてください！

ウォーミングアップ

- ・庭には2羽 鶏がいます
- ・最近買った 肩たたき 高かった

初級

- ・バナナの謎はまだ謎なのだ
- ・スモモも桃も桃のうち
桃もスモモも桃のうち



中級

- ・この杭の釘は引き抜きにくい
- ・カピバラ河童をかっさう、
河童葉っぱになりすます

上級

- ・生なまこ 生なまず 生なめこ
- ・菊栗 菊栗三菊栗 合わせて菊栗 六菊栗



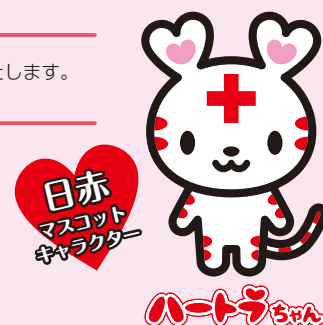
▶基本理念

庄原赤十字病院は、人道・博愛・奉仕の赤十字精神の通り、地域の皆様方の健康・医療・福祉を職員一丸となっておまもりいたします。

▶患者さまの権利

患者さまには以下の権利があります。私たち、庄原赤十字病院の職員は、このことを十分尊重した医療に務めます。

- 一、だれもが、良質で安全な医療を平等に受ける権利があります。
- 二、思いやりのある、個人の尊厳が守られる医療を受ける権利があります。
- 三、治療に際し、わかりやすい説明を理解できるまで受け、治療法を選択あるいは拒否する権利があります。
- 四、診断や治療に関して、別の医師の意見を聞く権利（セカンドオピニオン）があります。
- 五、個人のプライバシーが守られる権利があります。
- 六、自分の診療情報の開示を求める権利があります。
- 七、健康に関する指導や情報提供を受ける権利があります。



ハートちゃん

令和5年度 出前講座



東城

▶ストレートネックの機序と予防について

- 開催日 令和5年12月7日(木) 14:00~
- 場所 八幡自治振興センター
- 対象者 一般市民の方
- 講師 医療技術部 理学療法技術課
理学療法士 しもえ りゅうすけ 下江 竜介

庄原

▶花粉・アレルギーについて

- 開催日 令和5年12月8日(金) 14:00~15:30
- 場所 庄原市ふれあいセンター
- 対象者 一般市民の方
- 講師 耳鼻咽喉科部長 おの りな 尾野 里奈 医師

各講座お問い合わせ

- 庄原市 保健医療課 健康推進 0824-73-1255
- 東城支所 市民生活室 保健福祉係 08477-2-5131

令和5年3月2日(木) 出前講座開催の様子



- 演題 「え！糖尿病や高血圧から腎臓病になるの？」
- 講師 庄原赤十字病院 かわひがし あけみ 透析看護認定看護師 川東 明美

～ 新規採用 (令和5年10月採用) ～

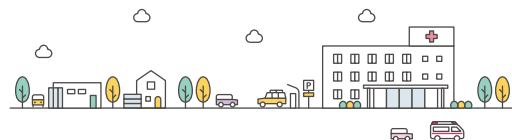


第一整形外科
部長
とうてん よりこ
当天 賢子

脊椎外科と
骨粗鬆症が専門です。
よろしく
お願いします。

退任医師

整形外科 医師 まつもと あきこ 松本 明子
外科 医師 たかはし まさふみ 高橋 政史



お知らせ イマの庄原日赤

令和5年11月現在

▶ご来院される方へ

来院時はマスクを着用していただき、入館前には必ず手指消毒と検温をお願い致します。

また、来院前に、熱・風邪症状、味覚嗅覚異常などがある場合は検温場所
で職員へお声がけください。

お問い合わせ
☎0824-72-3111

▶病棟での面会

新型コロナウイルス感染症に伴い、「面会制限」を行っています。

- ◆原則、家族1回2名とする(中学生以上)
- ◆面会時間は、13時から17時まで(15分以内)
- ◆受付場所は、平日(医事課窓口) / 土日祝日(ポプラ前防災センター)

※状況により、面会の可否を変更する場合があります。
面会でご来院の方は、窓口にて確認をお願い致します。

面会制限

一部制限があります
ご確認ください

